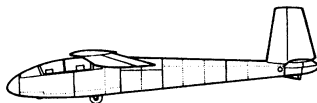




Aircraft Industries



ZÁVAZNÝ BULLETIN

ZB číslo: L13/116a

Týká se: Všech kluzáků L13 Blaník.

Poznámka: Závazný bulletin L13/116a se netýká kluzáků v provedení L-13A a L-13 Zesílený ve smyslu bulletinu L13/112a.

Předmět: Kontrola mechanických charakteristik materiálu horní a dolní pásnice křídla.

Důvod: Nález neshodných mechanických charakteristik materiálu na kluzáku L13 Blaník v provozu.

Provést nejpozději do: Před dalším provozem kluzáku.

Provede: Držitel licence údržby letadel dle ICAO, Annex 1 s typovou kvalifikací L13.
Organizace / osoba oprávněná ke zkouškám měření vodivosti materiálu pomocí vířivých proudů.

Náklady hradí: Provozovatel.

Potřebný materiál dodá: Výrobce.

Bulletin nabývá platnosti: Dnem vydání.

Listů celkem: 8

A handwritten signature in blue ink, appearing to read 'Pešák'.

.....
Ing. Miroslav Pešák
Hlavní konstruktér

Technický obsah tohoto dokumentu je schválen na základě oprávnění projekční organizace č. EASA.21J.119.

24. 1. 2013

A. POSTUP PRÁCE

1. Demontujte levé a pravé křídlo z kluzáku.
Demontované křídla uložte do svislé polohy do vhodných stojanů - viz obr. 3.
2. Proveďte následující práce pro zajištění přístupu ke kontrolovaným místům:
 - a. Odpojte táhlo ovládání křídélka na páce u žebra č. 1, demontujte přemostění. Táhlo ovládání křídélka spusťte na stojinu nosníku.
 - b. Vysuňte vztlakové klapky do max. vysunuté polohy a zajistěte vhodnou podložkou mezi náběžnou hranou vztlakové klapky a zavětráním křídla - dle obr. 3.
Odpojte táhlo ovládání vztlakové klapky u žebra č. 1 na vztlakové klapce, demontujte přemostění. Pomocí vázacího drátu zafixujte hřídel ovládání vztlakové a brzdící klapky - dle obr. 3.
Na 1. žebro křídla demontujte pomocnou podpěru (odvrtejte 2 nýty, popř. 1 nýt a podpěru vytočte dolů).
3. Otvorem v žebro 1 proveďte kontrolu materiálu dolní a horní pásnice křídla následujícím způsobem:
 - a. Před měřením, pomocí vhodných přípravků, odstraňte nečistoty a mastnotu z kontrolovaného místa. Pro kontrolu je přístupná svislá část pásnice přiléhající ke stojině nosníku - viz obr. 2.
Kontrolu proveďte v oblastech vyznačených na obr. 2.
 - b. Metoda: měření vodivosti materiálu pomocí vířivých proudů
- doporučená měřicí frekvence: 60 kHz
- průměr sondy: do \varnothing 14 mm
- měřené dotykové místo: dolní a horní pásnice křídla (mezi nýty) - viz obr. 2.
 - c. Povolené rozmezí naměřených hodnot

% IACS (International Annealed Copper Standard)
28,5 - 34,0
 - d. měření několikrát zopakujte pro ověření výsledků, na různých místech v oblasti uvedené na obr. 2.
 - e. Jinou alternativní metodu měření konzultujte předem s výrobcem.

4. V případě, že naměřené hodnoty jsou v povoleném rozpětí, proveďte zápis do Deníku kluzáku podle bodu I a informujte výrobce kluzáku - dle části A, bodu 5 tohoto bulletinu.
5. V případě, že naměřené hodnoty nejsou v povoleném rozpětí, proveďte zápis do Deníku kluzáku podle bodu I a informujte výrobce kluzáku.

V hlášení výrobcí kluzáku uveďte:

- naměřené hodnoty (% IACS) pro levé a pravé křídlo,
- výrobní číslo kluzáku,
- imatrikulaci kluzáku,
- výrobní číslo levého a pravého křídla,
- celkový nálet kluzáku (v letových hodinách),
- počet startů

Kontaktní adresa: Aircraft Industries, a. s.
Product Support Department
Kunovice 1177
CZ 686 04
tel: +420 572 817 660,
fax: +420 572 816 112
e-mail: ots@let.cz

6. Po provedené kontrole proveďte zpětnou montáž táhla ovládání křídélka a ovládání vztlakové klapky:

POZNÁMKA: Všechny svorníky musí být namontovány hlavou nahoru (v pozici odpovídající horizontálnímu letu).

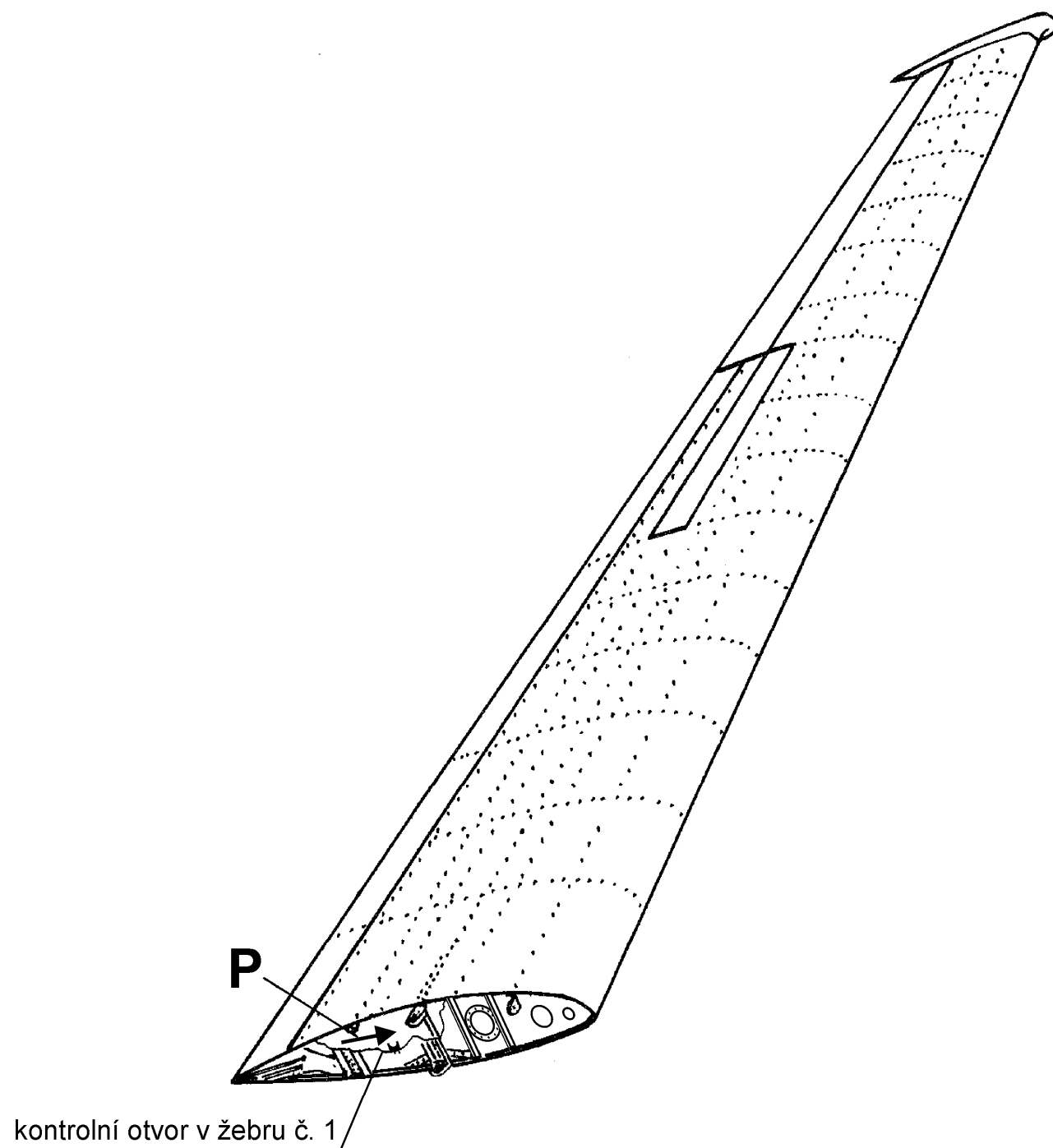
- a. Odstraňte vazací drát pro fixaci hřídele ovládání vztlakové a brzdící klapky. Připojte odpojená táhla. Na zajištění matic použijte nové závlačky. Zanýtujte zpět pomocnou podpěru na 1. žeburu.
- b. Instalujte demontovaná přemostění dle Příručky pro provoz a údržbu větroně L13 Blaník bez GO.
- c. Namontujte zpět levé a pravé křídlo na kluzák.

B. POTŘEBNÝ MATERIÁL

Závlačka 1,6 x 16 CSN 021781.04 – Nomenklatura 36101616 – 4ks

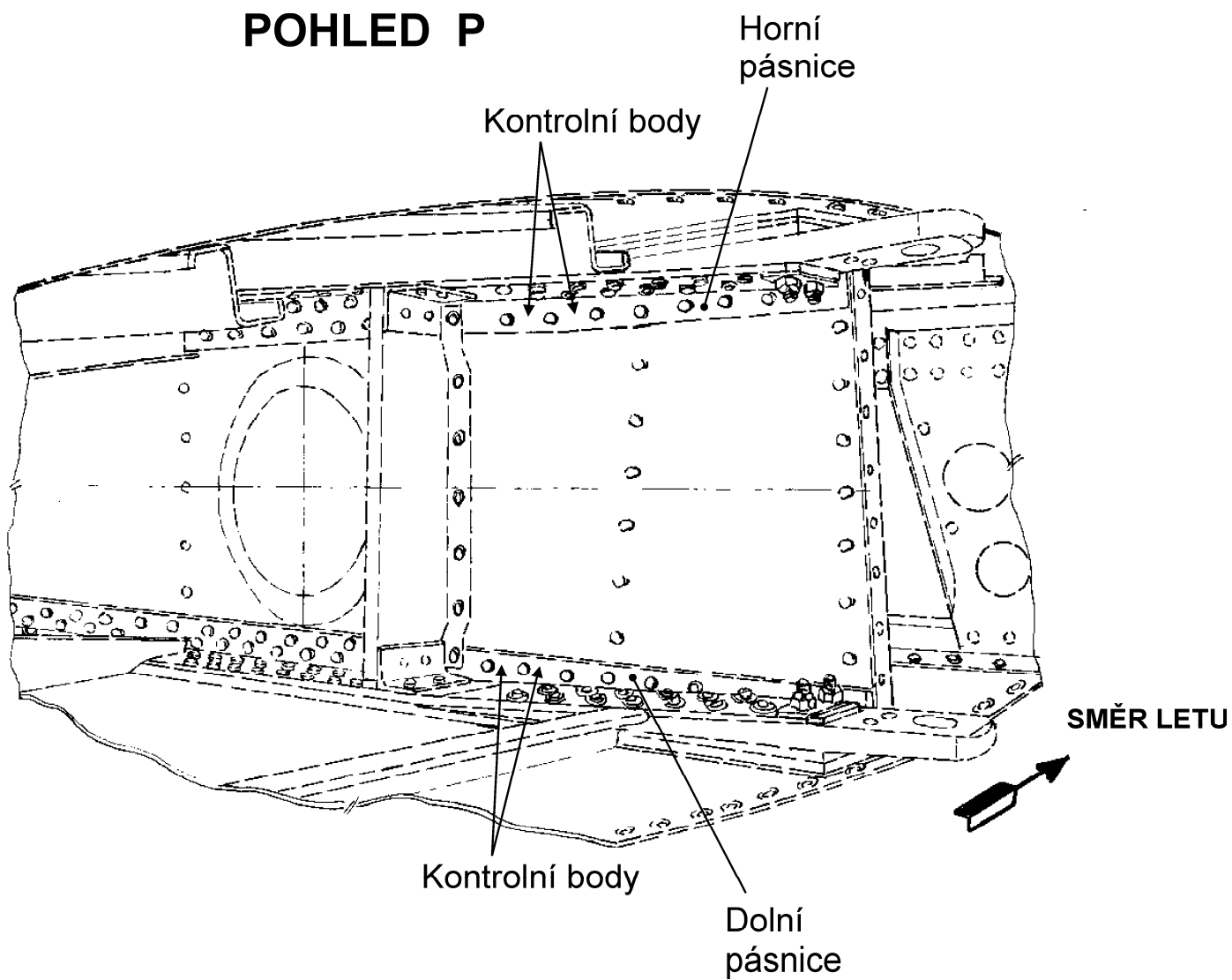
Nýt 2,6x8 – Nomenklatura 35232608 – 4ks (pro pomocnou podpěru)

C. OBRAZOVÁ ČÁST

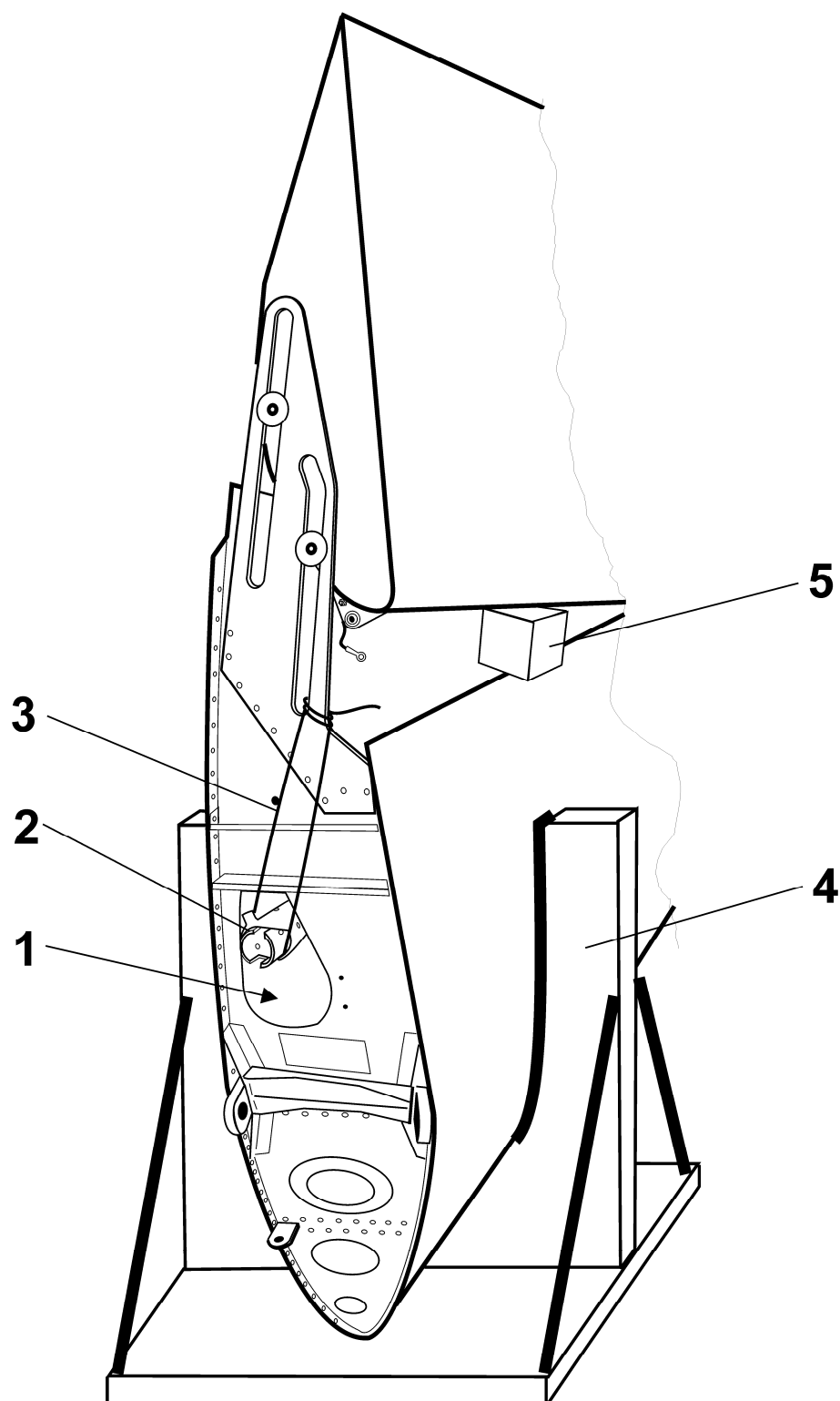


Obr. 1

POHLED P



Obr. 2 - Kontrolní body na dolní a horní pásnici křídla



Obr. 3 - Pohled na připravené křídlo pro kontrolu

- (1) Přístup pro kontrolu; (2) Hřídel ovládání vztlakových a brzdících klapek;
 (3) Vázací drát; (4) Vhodný stojan; (5) Vhodná podložka

D. POTŘEBNÁ DOKUMENTACE

Příručka pro provoz a údržbu větroně L13 Blaník bez GO, č. dok. Do-L13-1131.1

E. NORMOHODINY

Předpokládaná pracnost demontážních a montážních postupů je cca 3 Nhod.

Předpokládaná pracnost kontroly je cca 1 Nhod.

F. POTŘEBNÉ NÁŘADÍ

- a. Příklad pro zjištění tvrdosti materiálu:
 - přístroj pro měření vodivosti materiálu metodou vířivých proudů (EDI)
(Zařízení pro kontrolu vodivosti hliníkových slitin musí mít schopnost měření vodivosti s přesností +/- 1% IACS nebo lepší. Zařízení musí mít citlivost (rozlišitelnost) 0,5% IACS nebo lepší v certifikovaném rozsahu vodivosti.)
- b. Standardní vybavení oprávněného servisního střediska.

G. NÁHRADNÍ DÍLY V PROVOZU

Pokud jsou na skladě, provést kontrolu dle části A, bodu 3 tohoto bulletinu.

H. HMOTNOST A VYVÁŽENÍ KLUZÁKU

Bez vlivu.

I. ZÁPIS DO DRAKOVÉHO ZÁZNAMNÍKU PO REALIZACI BULLETINU

Provedena kontrola materiálu dolní a horní pásnice křídla v souladu se ZB L13/116a.

Zjištěný stav:

Naměřené hodnoty (%IACS) jsou:

A. pro levé křídlo - dolní pásnice..... ; - horní pásnice.....

B. pro pravé křídlo - dolní pásnice..... ; - horní pásnice.....

Materiál vyhovuje / nevyhovuje povolenému rozmezí naměřených hodnot.

V obou případech zašlete hlášení výrobci kluzáku dle části A, bodu 5 tohoto bulletinu.

V případě, že materiál nevyhovuje povolenému rozmezí naměřených hodnot nesmí být kluzák uvolněn do provozu;

Datum:

Provedl:

(čitelný podpis osvědčujícího pracovníka)

Vypracoval: František Falešník



Schválil: Ing. Pavel Ulrich

